

JOYEUX BOUQUET

FEVRIER 1956

N° 2



Journal bitrimestriel
de la Coopérative Scolaire
d'Hartennes-et-Taux (Aisne)

Mme Dyna

Nous remercions infiniment

Monsieur BOITEL

qui nous a prêté une machine
à écrire et qui a ainsi
permis une grande amélioration
technique à

JOYEUX BOUQUET

LES TRAVAUX D'ADDUCTION D'EAU DANS NOTRE COMMUNE

Les travaux ont été décidés par le Syndicat d'adduction d'eau d'Hartennes-et-Taux-Parcy-Tigny. Ils comprennent le captage de la source, le pompage, les réservoirs, et les canalisations. Ils ont été commencés il y a un mois à Hartennes.

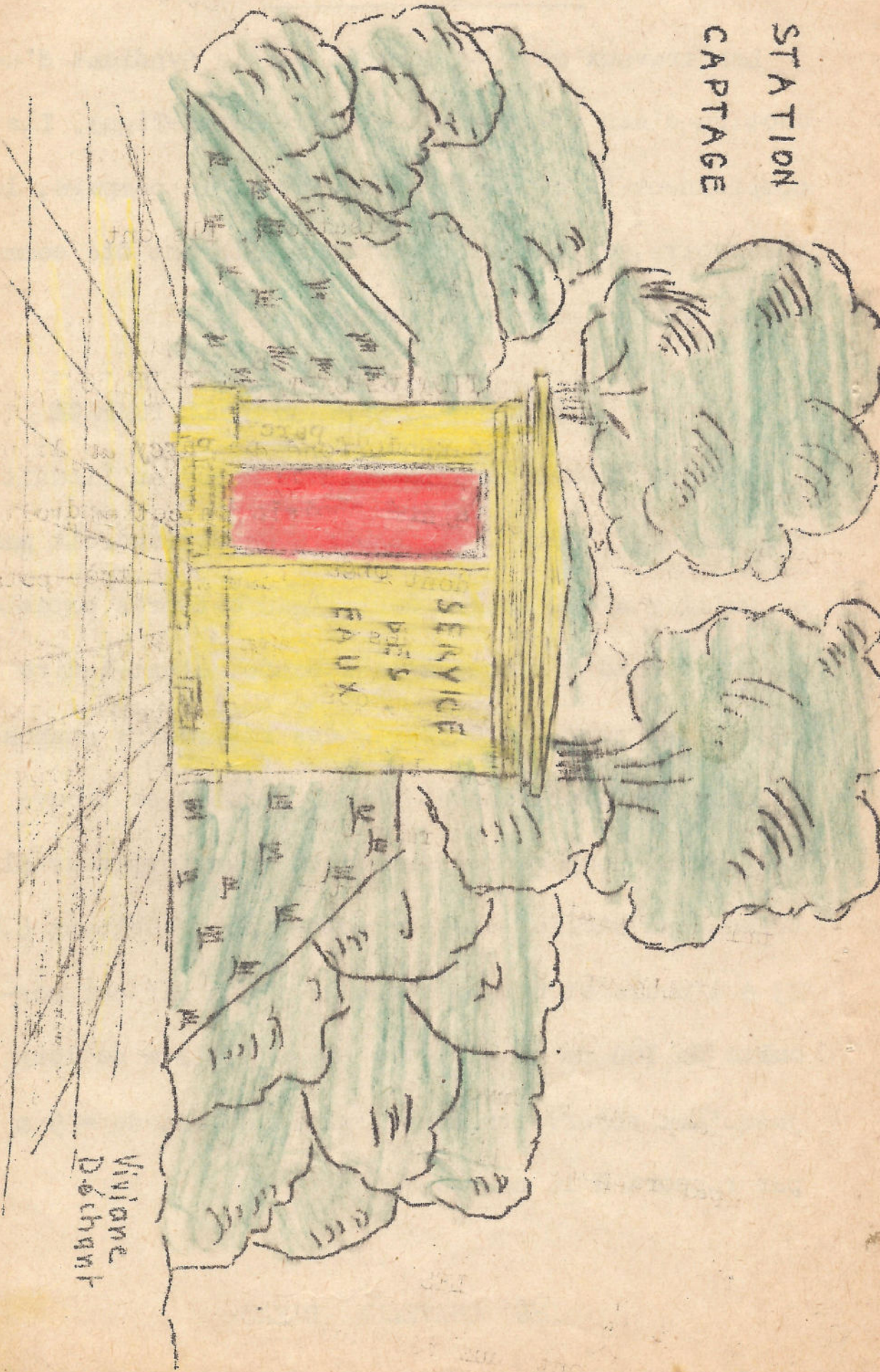
LA STATION DE CAPTAGE ET DE POMPAGE

Elle se trouve dans le fond de Parcy au lieudit "La Savière". Elle a été choisie en cet endroit parce qu'il y a une source dont l'eau est très potable et qui débite 3 litres à la seconde, c'est-à-dire 260 M³ par jour. Au captage, des réservoirs étanches et couverts emprisonnent l'eau. A côté, se trouve la station de pompage renfermant un transformateur électrique, un atelier et deux moto-pompes débitant 6,8 M³ à l'heure et devant refouler l'eau par une conduite de 100 mm de diamètre et de 3.412 m de long jusqu'aux réservoirs dont l'altitude est de +85 m par rapport à la source.

LES CHATEAUX D'EAU

Ce sont deux réservoirs situés en haut de la côte

LA STATION
DE CAPTAGE



Viviane
Dochant

route de Soissons, au lieu dit "La Sente de Taux".

Ils ont la forme de cylindres de 5,65 m de diamètre, de 3 m de hauteur d'eau et contiennent 75 M³ chacun.

Ils sont en ciment armé et du type semi-enterré. Ils servent à alimenter Percy, Tigny, Taux et Hartennes.

Leur altitude est de 186 m à leur base au-dessus du niveau de la mer (école : 141 m, captage et pompage 104 m). Ils assurent une consommation de 73 M³ par jour.

Il y a un réservoir indépendant à Coutremain, captant la source de l'endroit.

LES CANALISATIONS

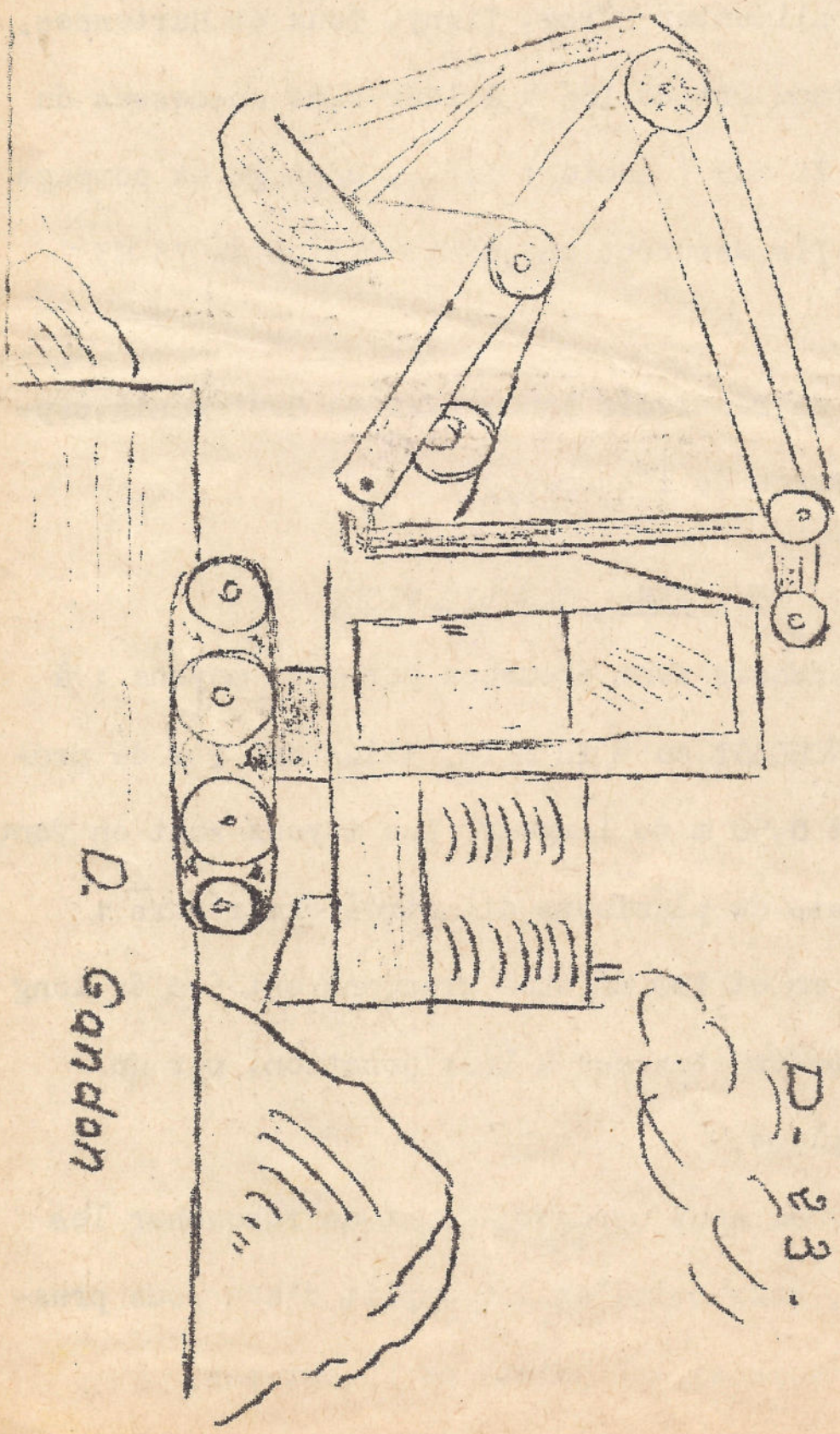
Les tranchées sont creusées par deux moyens : à la pelle NORDEST ou à la main. Elles ont 1 m de profondeur et 0,50 m de largeur. Les tuyaux sont en fonte. Il en existe de plusieurs diamètres extérieurs : 60 mm, 80 mm et 100 mm. Les tronçons ont 6 m de long et sont rendus étanches à leur jonction, par un joint de plomb.

Les tuyaux sont éprouvés avant de reboucher les tranchées. Pour cela, on les remplit d'eau sous pression pour voir si les joints ne fuient pas.

L'ÉCAVATRICE

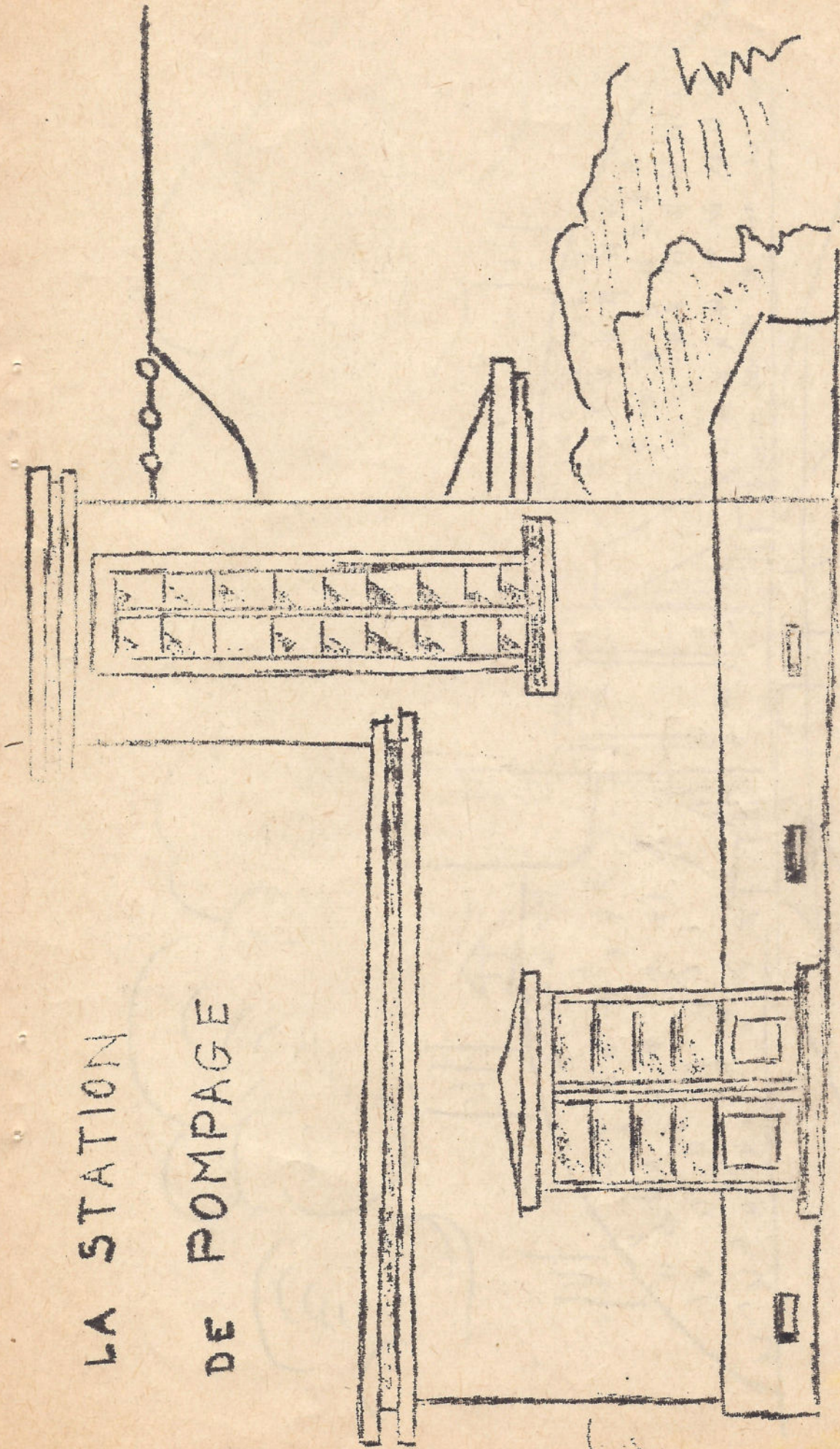
PELLE NORD-EST

D-23.



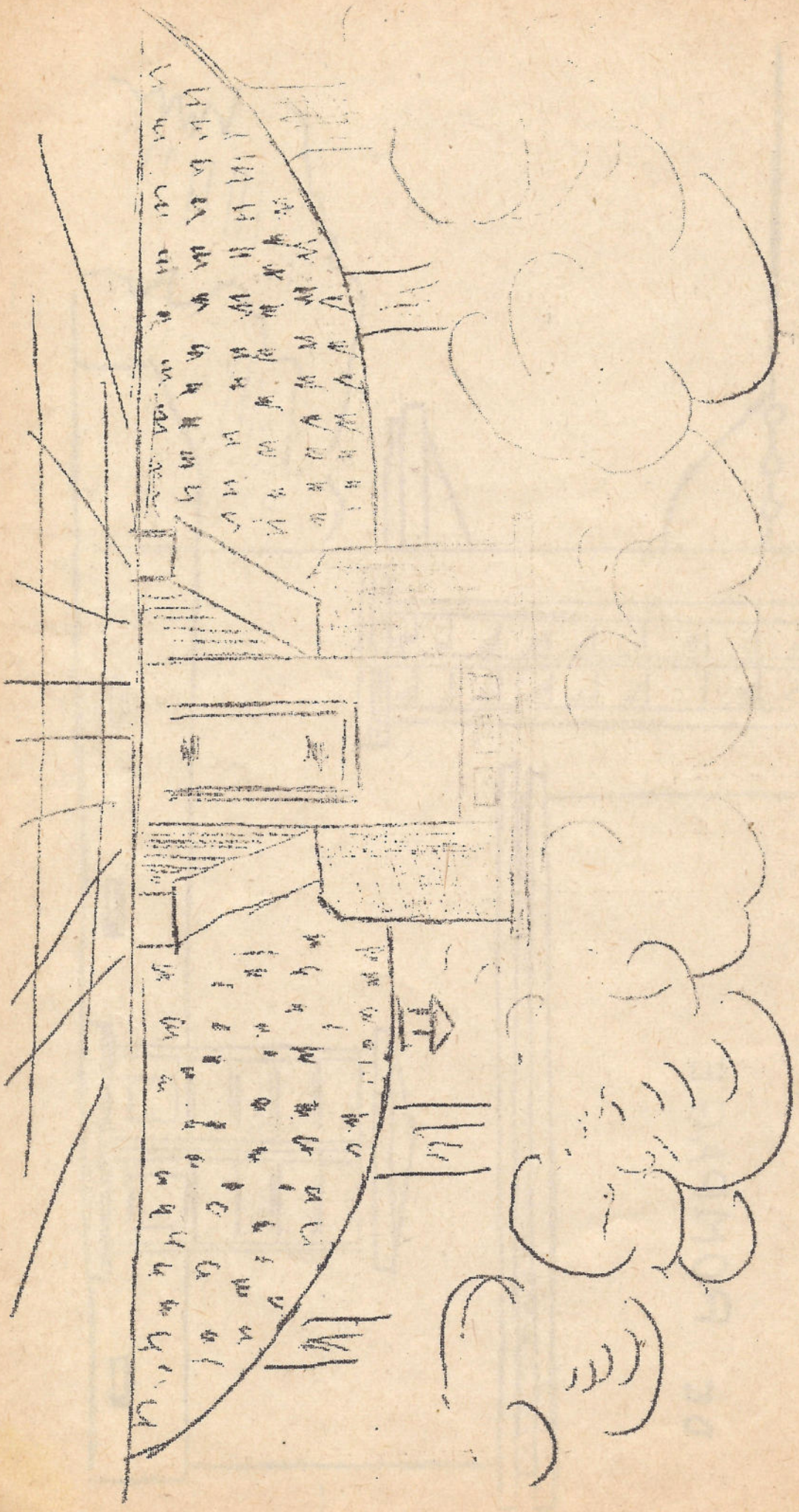
D. Gandon

LA STATION
DE POMPAGE



M Daurelle

Les Réservoirs



D. Gondou-

QUELQUES CHIFFRES INTERESSANTS

Les canalisations ont une longueur totale de 9311 m et reviennent à 23.000.000 de Fr.

L'élaboration des plans a coûté 1.257.000 Fr.

L'adduction revient au total à 43.600.000 Fr.

L'EXCAVATRICE est une Pelle Nordest D 23.

Elle peut extraire au maximum 350 Kg de terre à chaque fois. Elle peut creuser 300 à 400 m de tranchées par jour dans la terre sableuse et 80 à 100 m dans les terrains difficiles. Elle est équipée d'un moteur de 20 CV.

À l'heure actuelle, les travaux sont presque terminés. Dans quelque temps, on commencera les branchements particuliers, et bientôt, l'eau coulera sur tous les éviers.

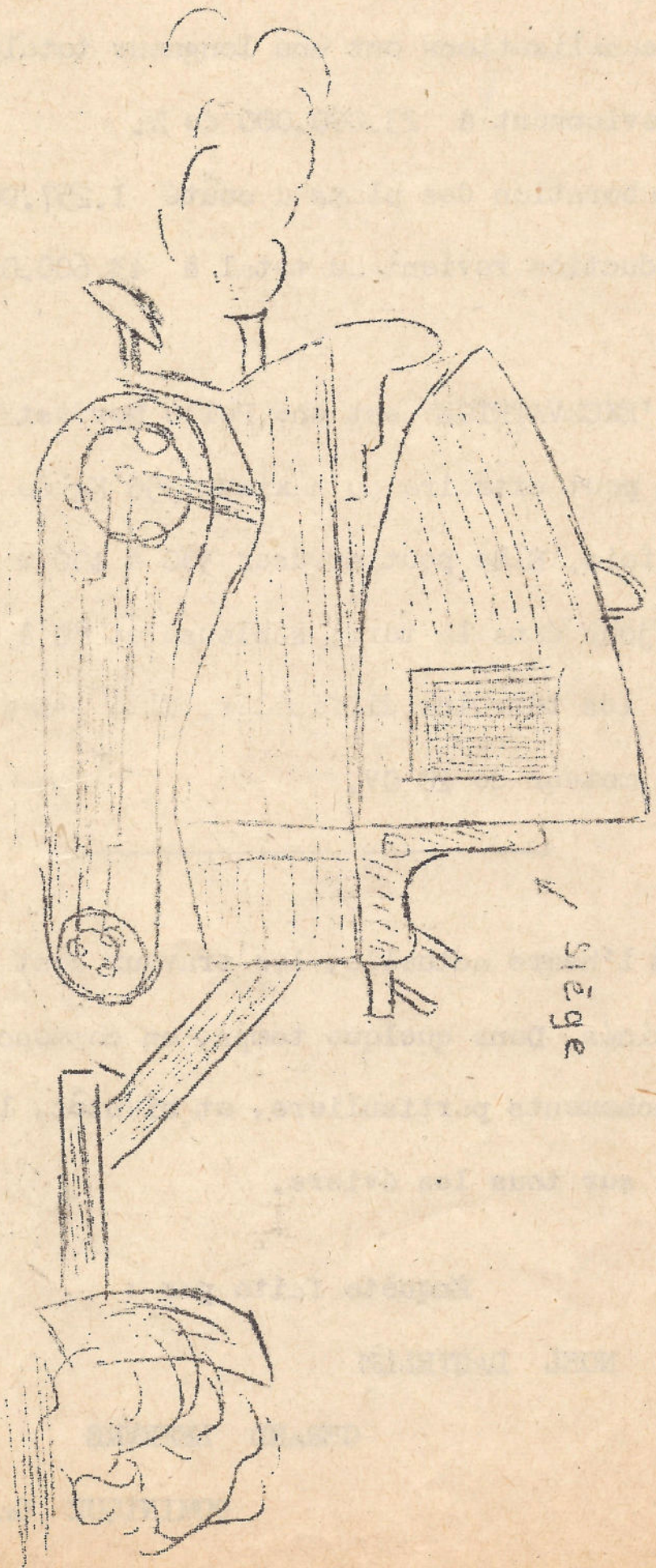
Enquête faite par :

NOEL DAUTELLE

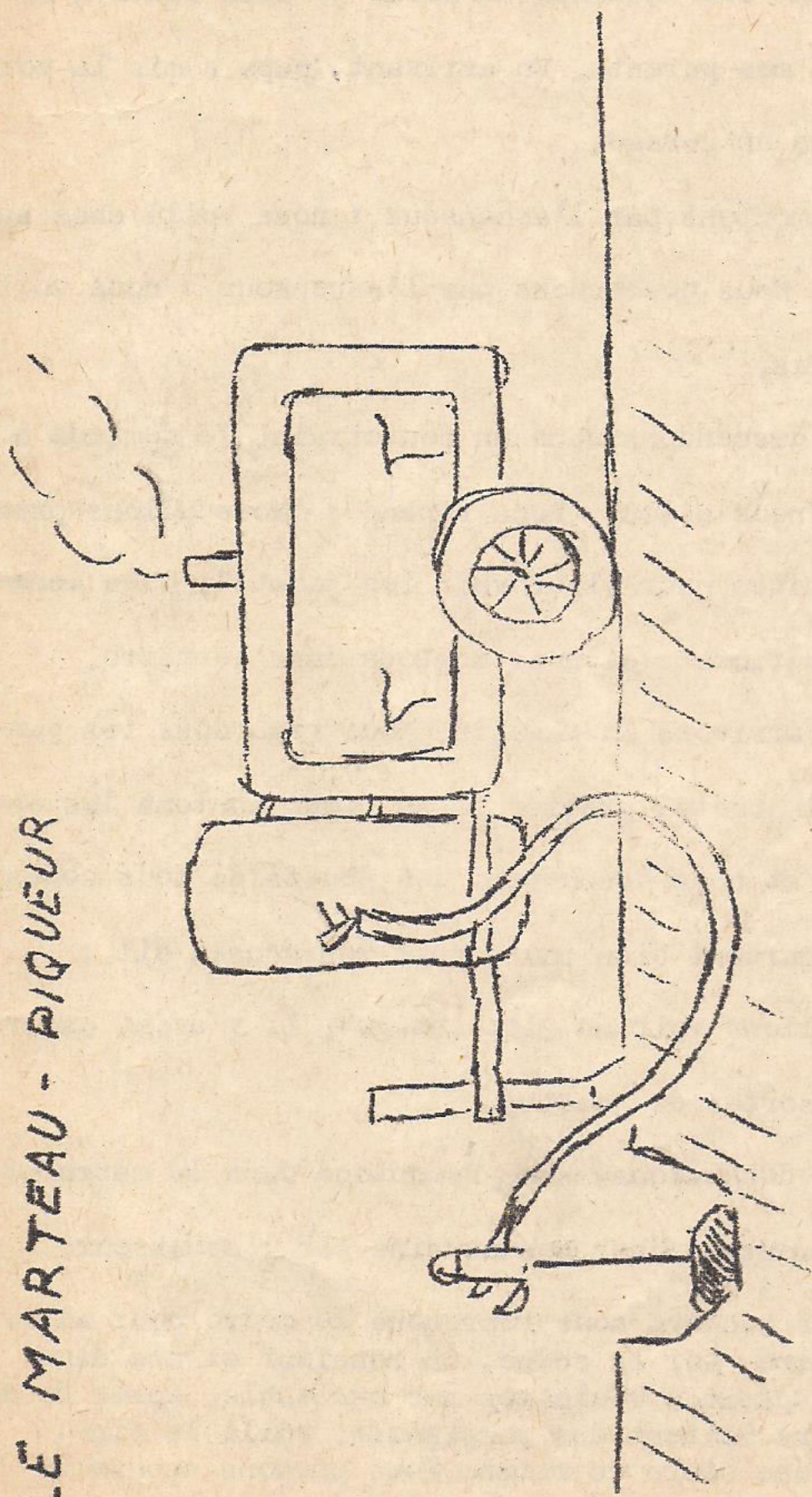
GERARD LEEFEVRE

DOMINIQUE GANDON

LE CALF DOZER
Longueur 2 m



LE MARTEAU - PIQUEUR



A PARIS

Pendant les vacances de Noël, je suis allée à Paris avec mes parents. En arrivant, papa a mis la voiture dans un garage.

Nous montons par l'ascenseur : nous voilà chez nos cousins. Nous descendons par l'ascenseur : nous voilà dans Paris.

Nous descendons dans un souterrain. Je demande à papa où nous allons. Papa répond : "Nous allons prendre le métro pour aller voir les jouets". Nous achetons les tickets et nous montons dans le métro.

Nous arrivons au magasin. Nous regardons les pancartes : jouets, premier étage. Nous montons les escaliers et nous découvrons des jouets de tous côtés. Nous regardons bien tout, puis mon cousin dit : "Nous allons voir au 2ième étage". Il y avait encore toutes sortes de jouets.

Nous descendons, nous remontons dans le métro et nous remontons chez nos cousins par l'ascenseur.

Après manger, nous reprenons le métro pour aller au théâtre. Sur la scène, un monsieur et une dame font du patin à roulettes sur une table. Après deux messieurs imitent des rossignols. Voilà la fin : il est une heure du matin. Nous prenons encore le métro pour rentrer.

Nous avons passé une bonne journée, mais nous sommes bien fatigués.

ANNIE BOITEL, 7 ans

A LA MAISON NEUVE

Dimanche, j'ai été à la maison. Papa a dit :

" Dominique, va chercher un marteau. " J'ai été chercher le marteau. Et papa a enfoncé des poinçons dans un grès. J'ai regardé le grès qui se fendait de plus en plus.

Ensuite, nous avons été au jardin arracher des cerisiers sauvages. J'ai pris ma petite bêche et papa sa grande. Et nous nous sommes mis au travail.

J'ai déplanté un petit cerisier et papa un gros. J'ai eu du mal à le déterrer et mon papa a pris une pioche pour avoir le sien. Nous les avons mis en tas.

Ensuite, nous avons joué à cache-cache et à chat-perché avec maman.

La nuit est venue et nous sommes rentrés à la maison de mon grand-père et de ma grand-mère.

DOMINIQUE GANDON, 8 ans.



Dessin de Maryse BREHAUT

LE PETIT CHAT

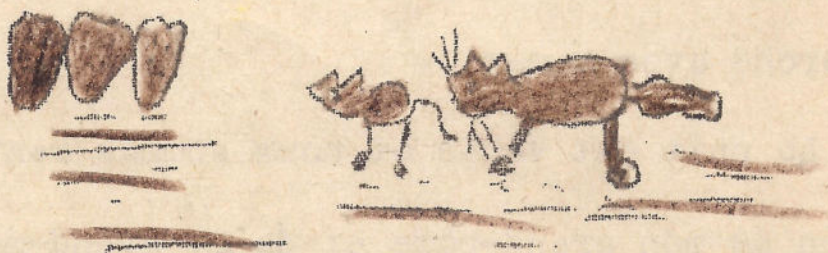
Quand le petit chat de Mémère attrape une souris,
il joue avec eåle.

Il la lance, la mord, et il a alors les yeux
joyeux.

Puis, après avoir bien joué avec elle, il la mange.
Quelquefois, il vient la montrer à la maison.

J'aime bien voir le petit chat attraper une sou-
ris.

ANNIE BOITEL, 7ans.



Dessin de Maryse BREHAUT.

MON PAYS NATAL

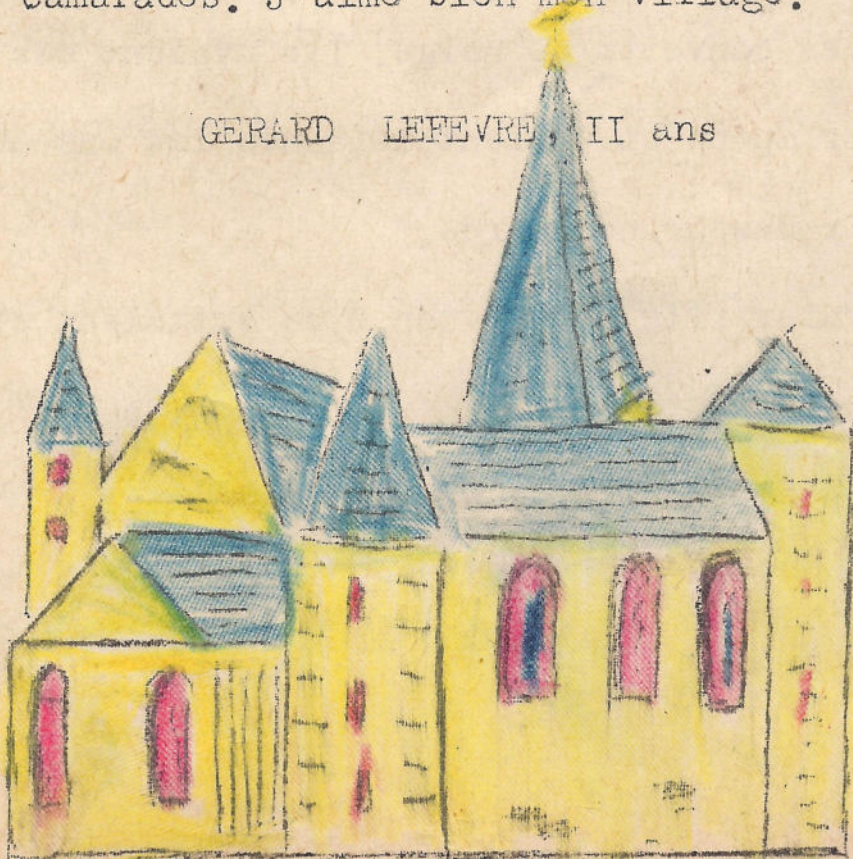
Mon pays natal s'appelle LA BOUTEILLE. C'est un village de la THIERACHE, à environ vingt kilomètres de la frontière belge. Cette région rappelle la Normandie avec ses pommiers et ses pâturages.

L'église de mon village est très ancienne : elle date de l'1555. Elle a été édiflée avec des matériaux provenant de l'abbaye de Foignie, placée environ à cinq kilomètres.

Le village est traversé par la route nationale Ver-vins-Hirson et par la ligne de chemin de fer Hirson-Paris.

Aux vacances, j'aime y retourner pour voir ma famille et mes camarades. J'aime bien mon village.

GERARD LEFEVRE, 11 ans



LA NEIGE

Lundi, la journée était magnifique. La neige recouvrait la terre de son grand manteau blanc. C'était une journée de bonheur pour les enfants.

Que de bonnes parties nous avons faites! Nous avons construit un bonhomme de neige, et, quand il fut levé, nous avons bombardé notre maître.

À la maison, après avoir déjeuné, mes soeurs, moi et notre chienne "Melly" qui a l'habitude de saisir les ballons au vol, nous sommes allées faire une partie de boules de neige. Nous pétrissions de grosses boules et nous les lançions en l'air. Melly sautait, croquait à pleine gueule, mais la neige éclaboussait de tous côtés et elle était contente.

Nous retournâmes à l'école pour recommencer de bonnes parties. Mais hélas! le lendemain, le beau manteau blanc de la veille avait fondu. Il ne restait qu'un peu de neige à l'abri. Un dicton annonce que l'une qui reste en attend de l'autre. J'espère qu'elle arrivera vite pour que nous engagions de nouvelles et bonnes parties.

J'aime la neige pour le spectacle qu'elle nous présente :

Il n'y a que deux couleurs : le ciel gris et la terre
blanche. Et j'aime aussi la neige pour les jeux qu'elle
nous procure.

COLETTE BREHAUT 12ans



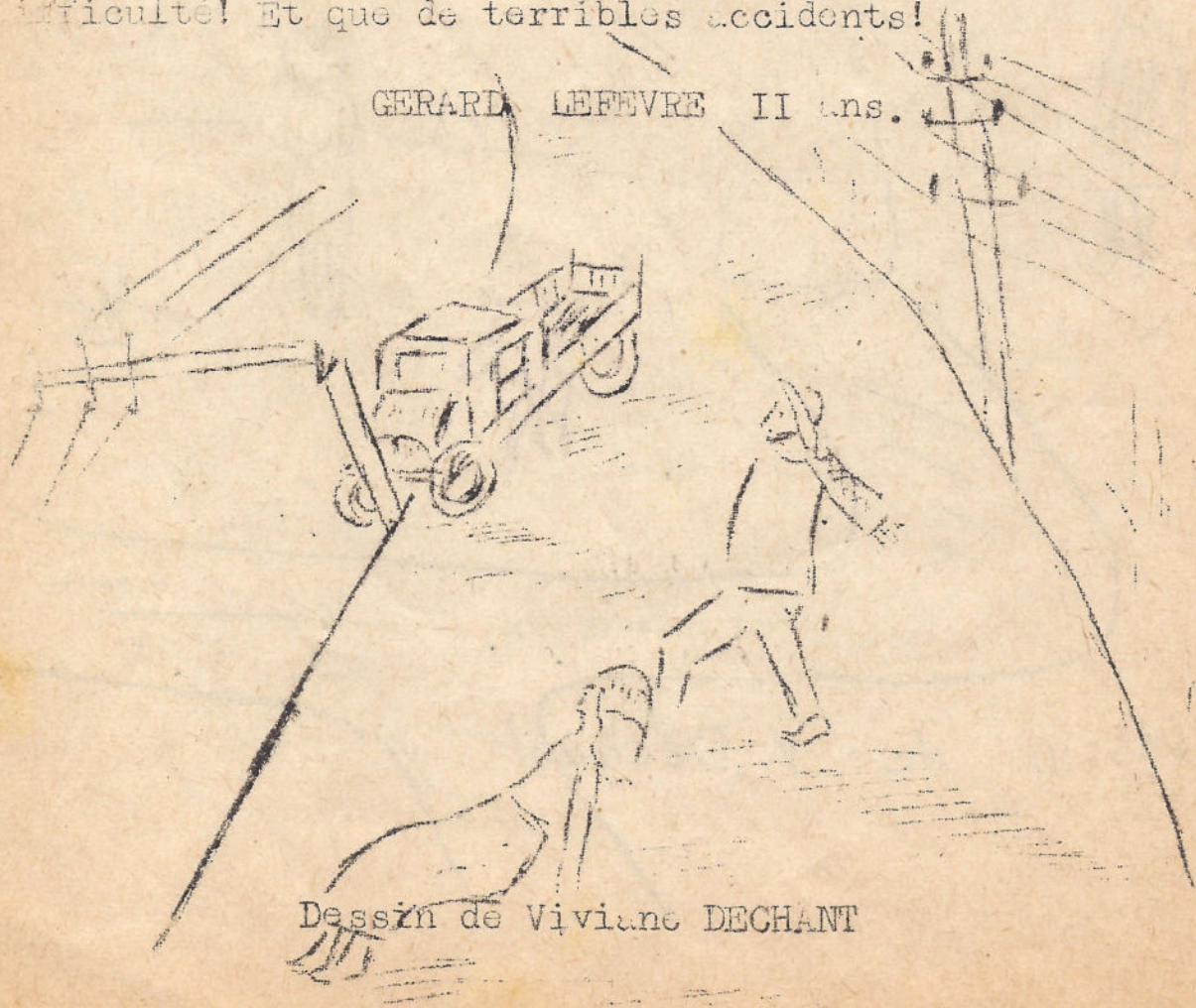
Dessin de V. Déchant

LE VERGLAS

La semaine dernière, il avait gelé très fort et dimanche, il a plu. Les gouttes d'eau se transformaient en glace dès qu'elles touchaient le sol gelé et un verglas uniforme et lisse recouvrait le sol. Tout le monde en fut surpris, en particulier les automobilistes.

Les autos ne pouvaient plus rouler : elles dérapaient, elles étaient projetées vers l'accotement qui était lui aussi verglassé. La route devenait donc inutilisable. Combien de voitures étaient en difficulté ! Et que de terribles accidents !

GERARD LEFEVRE II ans.



Dessin de Viviane DECHANT

LA VIE A L'ÉCOLE

-- Nous avons reçu 3 tables neuves et un bureau pour le maître. Nous avons rajeuni les autres tables. Et ça brille!...

-- 13 d'entre nous ont eu la grippe, ainsi que le maître.

-- Le froid, le verglas, la neige ont empêché beaucoup de camarades de venir à l'école pendant quelques jours.

-- JEAN-MARIE a perdu l'équilibre sur la glace et s'est blessé à la tête.

-- ANNIE COLLETTE est malade depuis Noël. Nous souhaitons qu'elle puisse bientôt être de nouveau avec nous.

... ET DANS LA COMMUNE

-- Le 7 Janvier, Melle Albina PISZER a épousé Mr Marius ZABAJEWSKI. Une partie de la quête (1078 F.) nous a été versée. Nos remerciements et nos meilleurs vœux de bonheur.

N° d'inscription officiel sur la
liste des Techniques Freinet à
la Commission Paritaire des Pa-
piers de Presse :

96I

Le Gérant :
P. Desnos.